

ANLEITUNG POOLSHOP-EXCLUSIV

ANWENDUNGSBEREICH: Die Schwimmbeckenpumpen der Serie SP sind für die Bewegung von sauberem Süßwasser und ausschließlich zur Privatsnutzung gedacht!

Bei unzureichendem, nicht ausdrücklich vom Hersteller genehmigten Gebrauch, übernimmt der Hersteller keine Haftung.

TECHNISCHE EIGENSCHAFTEN:

	Bis 7,8m ³	Bis 9,6m ³	Bis 12,6m ³
Zulauf	Ø32/ Ø38 mm	38 mm	38 mm
Ablauf	Ø32/ Ø38 mm	38 mm	38mm
Stromaufnahme	0,5 hp, 400 W	0,65 hp, 450 W	1,2 hp, 900 W
Max. Leistung	130 l/min	160 l/min	210l/min
Max. Förderhöhe	7 m	9 m	14 m
Gewicht	8 kg	8 kg	10 kg
Schutzklasse	IPX 4	IPX 4	IPX 4
Max. Wassertemperatur	35°C	35°C	35°C

Wasserhöchsttemperatur: 35°C
Akustischer Druck:<70(db(A))

Wassermindesttemperatur: 4°C

ANWEISUNGEN UND SICHERHEITSNORMEN:

Haben Sie diese Anleitung für späteres Nachschlagen auf, wenn möglich, an einem sicheren und trockenen Ort, in Pumpennähe. Diese Anleitung beinhaltet die Grundanweisungen, die man während der Installation des Betriebes und der Instandhaltung befolgen muss, deswegen muss sie vor der Pumpennutzung gründlich gelesen werden.

Die Pumpe wurde entworfen und realisiert, um in Süßwasser Haushaltspools zu arbeiten. Die Pumpe nicht in Wasser tauchen.

Vergewissern Sie sich, dass die Elektranlage gemäß den gültigen internationalen Richtlinien ist.

Vergewissern Sie sich, dass das Produkt mit den Charakteristiken Ihrer Elektroanlage kompatibel ist.

Die Pumpe muss durch einen differentialen Sensibilitätsschalter von nicht mehr als 30 mA an der Elektroanlage angeschlossen werden. Der Differentialschalter muss omnipolar sein und die Öffnungsentfernung der Kontakte darf nicht weniger als 3mm sein.

Ziehen Sie niemals an dem Elektrokabel. Sollte das Kabel beschädigt werden, wenden Sie sich an einen Spezialtechniker..

Bevor Sie an der Pumpe eingreifen, trennen Sie sie von der Stromanlage.

Die Pumpe darf nicht in Betrieb genommen werden, wenn sich Personen im Pool befinden. Entfernen Sie niemals, auf gar keinen Fall, den Schütz-Carter des Kühlgebläses.

ACHTUNG! Ziehen sie den Pumpenstecker raus, bevor Sie jeglichen Eingriff vornehmen.

Die Sicherheit der Maschine ist nur dann gewährleistet, wenn sie nach den Richtlinien dieser Anleitung benutzt wird. Die längere Aufbewahrung in Räumen mit hoher Feuchtigkeit und/oder variablen Temperaturen, muss vermieden werden. Feuchtigkeit und Kondenswasser können die Pumpkomponenten beschädigen.

POSITIONIERUNG

ACHTUNG: Die Pumpe muss immer mindestens 3,5 m vom Beckenrand aus dem man das Wasser entnimmt, gestellt werden.

Vergewissern Sie sich, dass die Schlitze des Durchlüftungsgitter der Pumpe immer frei sind, um die korrekte Durchlüftung der Pumpe zu gewährleisten.

Vergewissern Sie sich, dass die Pumpe an einem Ort aufgestellt wird, an dem sie während der normalen Inbetriebnahme nicht Ruhestörungen verursacht.

Die Pumpe muss in horizontaler Lage funktionieren – vergewissern Sie sich, dass Ihre Position nach der korrekten Aufstellung nicht geändert wird.

Stellen Sie die Pumpe nicht mehr als 3m über dem Wasserspiegel auf.

Die Selbsteinschaltung kann durch Hindernisse wie z.B. zu lange oder nicht zweckmäßige Schläuche sehr beeinträchtigt werden.

Vergewissern Sie sich, dass die Rohre keine Wasserausläufe vorweisen, sonst wird sich die Pumpe nicht komplett einschalten.

Der durchsichtige Deckel des Vorfilters (5), wenn vorhanden, muss fest geschlossen sein, die Gummihalter (1) komplett zugeschraubt sein und die Eingangsrohre müssen so kurz wie möglich sein, dies wird die benötigte Einschaltzeit reduzieren, die abhängig von der Luftmenge im Eingangsrohr ist.

Es ist vorzuziehen die Zuläufe unter dem Wasserspiegel zu positionieren.

Zum Einschalten, die unter „Inbetriebsetzung“ angeführten Anweisungen befolgen.

Sollte der Zulauf über dem Wasserspiegel positioniert werden, muss am Eingang ein Schieberventil angebracht werden, damit der Schlauch sich nicht während des Pumpenstillstandes leer. So können die Einschaltzeiten bei Wiederinbetriebnahme der Pumpe (z.B. nach Reinigung des Körbchens) verkürzt werden.

Nach der Installation, muss der Stecker zugänglich sein.

ELEKTROANSCHLUSS

Die Pumpe ist mit einem 5 m langem, wasserdichtem Kabel und dreipoligen Schuko-Stecker ausgestattet. Diese Ausführung darf ohne Genehmigung eines Fachmanns nicht geändert werden.

Zum Anstecken, wenn notwendig, einen zweckmäßigen Reduzierer benutzen.

Bei Beschädigung des Kabels sich an qualifiziertes Personal wenden das Kabel nie eigenständig ersetzen!

INBETRIEBNAHME

Die zwei beigelegten Gummihalter ganz zuschrauben, in Korrespondenz der Anschlüsse IN und OUT der Pumpe.

Dazu eventuell einen Engländer benutzen.

Verbinden Sie das Eingangsrohr mit der Öffnung IN (Skizze 2) und das Ausgangsrohr mit der Öffnung OUT (Skizze 3). Mit INOX - Schellen befestigen.

Ist der Anschluss zwischen Pumpe und Schlauch nicht dicht, den Schlauchhalter (1) mit Teflon umwickeln.

Den durchsichtigen Deckel des Vorfilters fest zuschrauben (5, wenn vorhanden) und darauf achten, dass die Dichtung OR (3) ganz ist und in der vorgesehenen Halterung korrekt eingelegt ist.

Je mehr Wasser im Kreislauf vorhanden ist, desto besser funktioniert die Pumpe. Die hier nachstehenden Arbeitsschritte müssen genauestens befolgt werden.

Um den Zünddraht zu erleichtern, raten wir Ihnen, der Betriebsanweisung (siehe Skizze 1) zu folgen.

Nur wenn das ganze System voller Wasser ist, die Pumpe aktivieren, indem man sie am Stromnetz anschließt. Die Pumpe wird sich von der Restluft im System entleeren und wird anfangen zu arbeiten.

ACHTUNG! Die Pumpe darf nie trocken laufen

ACHTUNG: Benutzen Sie nicht die Pumpe ohne das Körbchen des Vorfilters (4), wenn vorhanden, sonst könnte sich die Pumpe blockieren oder irreparabel beschädigt werden.

ACHTUNG: Im Falle der Benutzung jeglichen Schließventils, vergewissern Sie sich, dass die Linie komplett offen ist, weil die Pumpe niemals mit einem geschlossenen Ventil arbeiten darf.

WARTUNG

ACHTUNG: Das Körbchen des Vorfilters (4), wenn vorhanden, muss von Zeit zu Zeit entleert und gesäubert werden. Ein dreckiges oder verstopftes Körbchen wird die Leistungen der Pumpe verringern.

Reinigung des Körbchens

1. Pumpe ausschalten, indem man sie vom Stromnetz trennt.
2. Eventuell vorhandene Ventile schließen
3. Den durchsichtigen Deckel des Vorfilters abschrauben
4. Das Körbchen (4) herausnehmen, leeren und sorgfältig waschen
5. Das Körbchen (4) wieder in den Vorfilter (2) setzen
6. Den durchsichtigen Deckel (5) des Vorfilters wieder anschrauben, dabei die OR-Dichtungen beachten, die nicht beschädigt sein dürfen und richtig angepasst sein müssen
7. Eventuell vorhandene Ventile öffnen
8. Pumpe in Betrieb nehmen, indem man sie ans Stromnetz anschließt

ACHTUNG: Sollte sich die Pumpe wegen eines Eingreifen in den Sicherheits-Thermoschutz ausschalten, trenn Sie die Pumpe sofort vom Stromnetz und entschärfen Sie den Sicherheits- Differentialschalter. Stellen Sie sicher, dass die Wende frei dreht, wie in Skizze 4 angegeben. Wenn der Rotor blockiert ist, gehen Sie wie in Paragraph ARBEITSFEHLER vor. Wenn die Antriebswelle frei dreht, setzen Sie den Sicherheits- Differentialschalter wieder ein und schalten Sie die Pumpe ein, indem Sie sie am Stromnetz verbinden. Wenn der Motor wieder kalt ist, wird, die Pumpe wieder anspringen. Sollte der Sicherheits-Thermoschutz öfters einspringen, muss man die Pumpe von qualifiziertem Personal überprüfen lassen und sicherstellen, dass auch das Hauselektronetz kontrolliert wird.

ACHTUNG: Ist die Pumpe blockiert, muss sie gereinigt werden! Bei wiederholtem Blockieren, sollte man nicht versuchen die Pumpe wieder einzuschalten – es könnten unbehebbar Schäden verursacht werden. In diesem Fall würden auch die Garantieansprüche erlöschen.

ACHTUNG: Alle Sonder-Instandhaltungsmaßnahmen (Auswechseln der mechanischen Dichtungen usw.) müssen von qualifiziertem Personal durchgeführt werden.

WINTERAUFBEWAHRUNG

Im Winter muss die Pumpe an einem frischem und trockenem Lager gelagert werden. Sollte es die Möglichkeit von Frost geben, muss die Pumpe sorgfältig von jeglicher Flüssigkeit im System entleert werden. Auch in den Schläuchen sollte kein Wasser mehr vorhanden sein.

SCHLECHTES FUNKTIONIEREN

Um den Pumpen- und Motorkörper zu isolieren, wird eine mechanische Dichtung benutzt. Es ist normal, dass einige Wassertropfen gelegentlich herauskommen – insbesondere nachdem sie längere Zeit nicht benutzt wurde.

Bei größeren Undichtheiten ist eine Kundendienststelle zu kontaktieren.

ACHTUNG: Nach einer längeren Untätigkeit überprüfen Sie, dass die Antriebswelle frei dreht, (Skizze 4). Wenn sich die Welle nur schwer dreht, oder blockiert ist, gehen Sie wie folgt vor:

1. Die Pumpe vom Strom trennen
2. Rotor per Hand 9 – 10 Mal mithilfe eines Schraubenziehers drehen (wie in Skizze 4)
3. Pumpe am Strom wieder anschließen und einschalten

Sollte die Pumpe weiterhin nicht/ nicht richtig funktionieren, setzen Sie sich mit dem Kundendienst in Verbindung.

GARANTIE

1. ALLGEMEINES

- 1.1. Im Einklang mit diesen Bestimmungen garantiert der Händler, dass das Produkt dieser Garantie entspricht und bei Übergabe keinerlei Konformitätsfehler aufwies
- 1.2. Die Garantiedauer beträgt 2 Jahre ab Übergabe des Produktes an den Käufer
- 1.3. Wenn ein Übereinstimmungsdefekt auftritt und der Kunde diesen dem Verkäufer innerhalb der Garantiezeit darlegt, so ist der Verkäufer verpflichtet das Produkt zu reparieren oder zu ersetzen
- 1.4. Sollte es nicht möglich sein, das Produkt zu reparieren oder zu ersetzen, kann der Kunde um eine Auflösung des Kaufvertrages bitten

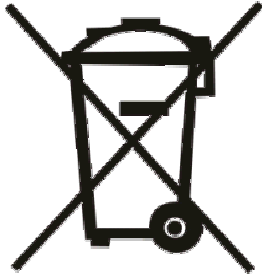
- 1.5. Die entsprechend dieser Garantie reparierten oder ersetzten Teile verlängern nicht die Garantiedauer des Originalproduktes
- 1.6. Die Garantie ist gültig, wenn Verkaufsdatum und Übergabetag auf den entsprechenden Dokumenten eingetragen werden
- 1.7. Beanstandet der Käufer nach über 6 Monaten Konformitätsfehler muss dieser die Fehlerursache nachweisen können
- 1.8. Rechte, die dem Konsumenten durch nationale Übereinkommen eingeräumt wurden, werden von der vorliegenden Garantie weder beschränkt noch beeinträchtigt.

2. BESONDERE GARANTIEBEDINGUNGEN

- 2.1. Die hier angeführten Garantieleistungen erstrecken sich auf die in diesem Handbuch beschriebenen Produkte.
- 2.2. Dieser Garantieschein hat nur in den EG-Staaten Gültigkeit.
- 2.3. Die Garantie ist gültig, a) wenn der Käufer die Herstellerhinweise befolgt,
2.4. die auf den Begleitpapieren angeführt sind
b) wenn die Garantie für das jeweilige Modell und die jeweilige Serie in Betracht kommt
- 2.4. Liegt ein Zeitplan für Ersetzung, Aufrechterhaltung und Reinigung vor, muss dieser eingehalten werden, um die Garantieleistungen in Anspruch nehmen zu können.

3. EINSCHRÄNKUNGEN

- 3.1. Die vorliegende Garantie ist nur für Käufer gültig, die das Produkt für nicht gewerbliche Zwecke kaufen
- 3.2. Für die normale Abnutzung durch den Gebrauch des Produktes, wird keine Garantie gewährt. Betreffend der Teilekomponenten und/oder des Verbrauchsmaterials wie Batterien, Lampen usw. müssen Sie sich an den in den Begleitpapieren des jeweiligen Artikels enthaltenen Anweisungen halten.
- 3.3. Die Garantie ist nicht gültig, wenn das Produkt nicht richtig gehandhabt wurde; das Produkt durch nicht bevollmächtigte Personen repariert oder gewartet wurde oder mit nicht originalen Ersatzteilen versehen wurde. Sollte ein Konformitätsfehler durch nicht korrekte Installation oder Inbetriebnahme verursacht worden sein, ist die Garantie nur gültig, wenn die Installation und Inbetriebnahme im Kaufvertrag inbegriffen waren und vom Händler oder dessen Bevollmächtigten durchgeführt worden sind.



ABFALLENTSORGUNG ELEKTRISCHES/ELEKTRONISCHES MATERIAL

Gemäß Richtlinie 2002/96/EC als elektrisches/elektronisches Gerät eingestuft.

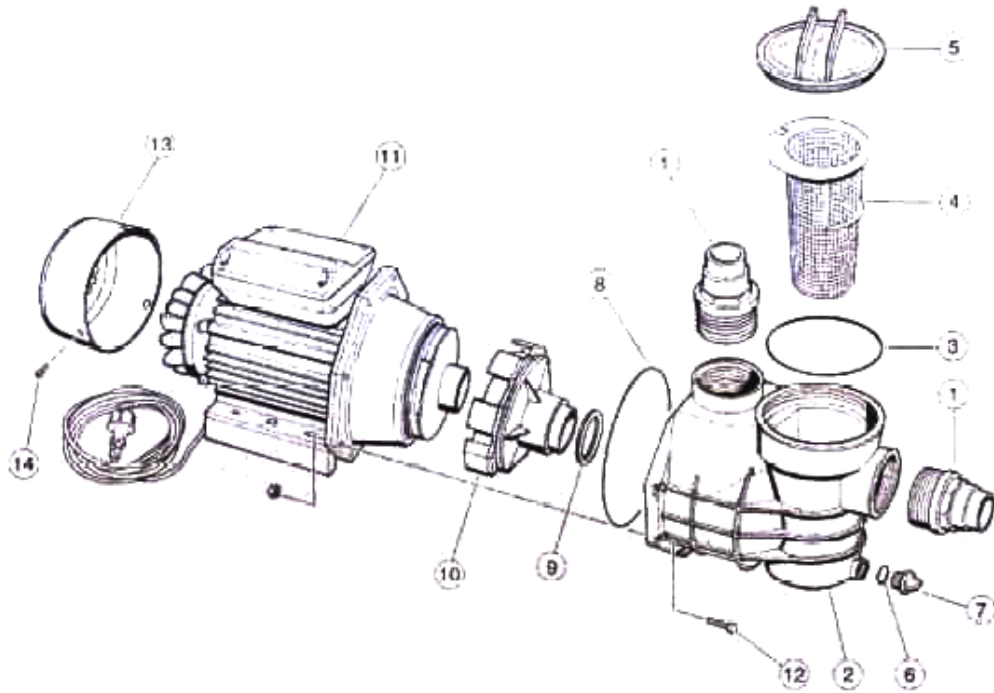
Dieses Gerät nicht als nicht klassifizierten Stadtmüll beseitigen.

Dieses Gerät muss an eine dafür vorgesehene Sammelstelle gebracht werden, gemäß den Gesetzesbestimmungen vor Ort und auf nationalem Gebiet.

Der Verbraucher kann beträchtlich dazu beitragen den Abfall zu verringern, indem er ein Recycling der elektrischen/elektronischen Geräte vorsieht.

Ein Recycling verhindert, dass gefährliches Material im allgemeinen Stadtmüll beseitigt wird.

Mit diesem Symbol (der durchgestrichenen Tonne) gekennzeichnete Produkte dürfen nicht als nicht klassifizierten Stadtmüll beseitigen.



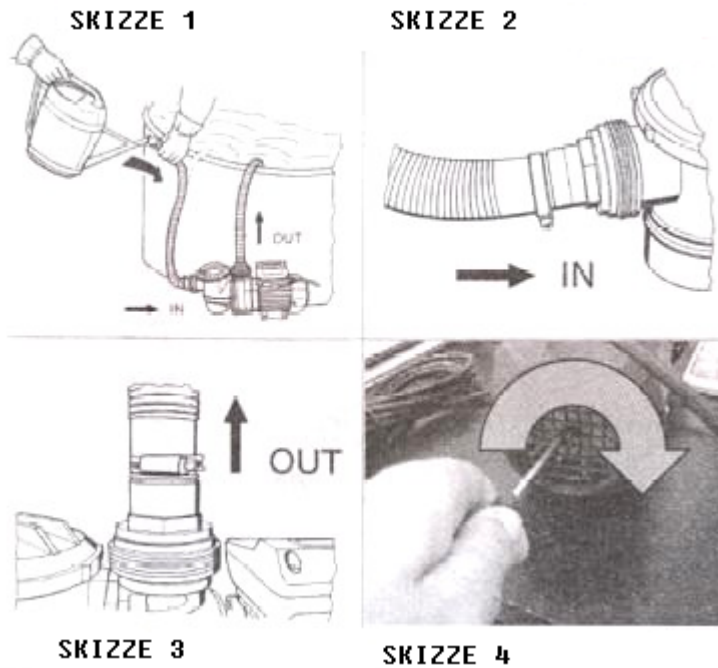
BESTANDTEILE



1	Schlauchhalter
2	Vorfilter
3	OR-Dichtung f. durchsichtigen Deckel
4	Körbchen
5	Durchsichtiger Deckel
8	OR-Dichtung
11	Motorkörper
12	Schrauben f. Vorfilter
13	Schutzgitter f. Pumpenrad

ERSATZTEILE

1	Schlauchhalter
3	OR-Dichtung f. durchsichtigen Deckel
4	Körbchen
5	Durchsichtiger Deckel

SKIZZEN



EU- Übereinstimmungserklärung des Herstellers: Wir:		
SHOTT INTERNATIONAL SRL Via delle Pezze, 35 - 35013 Cittadella (PD) ITALY IT03529990289 Tel +39 0499401150 – Fax +39 0499409140		
Erklären hiermit, dass die nachfolgende genannte Maschine den einschlägigen Sicherheits- und Gesundheitsanforderungen der EU-Vorschrift entspricht. Gerätemodellbeschreibung:		
Pump SP 8000, SP 10000, SP 12000		
EU-Vorschrift		
<ul style="list-style-type: none"> • EU Maschine Vorschrift 89/392/EWG mit Änderungen • EU-Niederspannungsvorschrift 73/23/EEC • EU Elektromagnetische Verträglichkeitsvorschrift 89/336/EWG mit Änderungen 		
Angewandte harmonisierte Normen: EN 60335-1 EN 60335-2-41		
Angewandte nationale Normen und technische Spezifikationen: CEI 61-50 CEI 61-69		
Datum: 05/10/2006	Unterschrift des Herstellers:	

1.0148 Ed. 3/10/2006